

SAMMEN OM ET STÆRKERE ERHVERVSLIV

ERHVERVS- OG VÆKSTPOLITIK 2020-2025
FOR HELSINGØR KOMMUNE



FORORD



GODE RAMMER

Det har været et atypisk forår. Krisen rammer virksomhederne i Helsingør Kommune særligt hårdt, dels fordi turisme, kultur og detailhandel fylder meget og er en væsentlig indtægtskilde og jobskaber, dels fordi mange produktionsvirksomheder lever af at eksportere til hele verden. Heldigvis er der også lyspunkter. Byggebranchen melder om travlhed, rengøringsbranchen og fødevarerbranchen er i vækst og ansætter løbende. Gode rammer for at starte og drive virksomhed er helt afgørende for den fortsatte udvikling af Helsingør Kommune som et attraktivt sted for både borgere og virksomheder. Et velfungerende erhvervsliv bidrager til at finansiere vores fælles velfærd, ligesom det sikrer job til en stor del af kommunens borgere.

Vi vil sikre gode rammevilkår for virksomhederne, og med denne Erhvervs- og Vækstpolitik følge op på kommunens vision 2030 og vise prioriteringerne på erhvervsområdet frem mod 2025. Erhvervs- og Vækstpolitikken tager udgangspunkt i de gode erfaringer og i de input, vi har fået i samarbejde med erhvervsforeninger og virksomheder. Derfor vil jeg gerne takke alle, der har taget del i arbejdet og ansvar for, at vi sammen kan udvikle det lokale erhvervsliv i Helsingør Kommune de kommende år.

Med Erhvervs- og Vækstpolitikken sætter vi blandt andet fokus på løsninger og et højt serviceniveau. Vi vil bidrage til, at det lokale erhvervsliv får kvalificeret arbejdskraft ved et tæt samarbejde mellem jobcenter og virksomheder samt ved at tiltrække flere uddannelser til kommunen. Vi vil desuden bygge videre på vores unikke kulturarv og kultursatsning og fortsat udvikle Helsingør som Nordsjællands kulturhovedstad. Vi vil derfor sætte Helsingør Kommune på landkortet som et internationalt kraftcenter for både kultur, design og teknologi i samarbejde med uddannelsesinstitutioner og lokale virksomheder. Grøn erhvervsudvikling er fremtiden – også i Helsingør. For at lykkes med dette er det en forudsætning, at vækst og udvikling er miljømæssig, socialt og økonomisk bæredygtig.

Du kan i denne Erhvervs- og Vækstpolitik læse nærmere om de fire satsningsområder, vi har på erhvervsområdet, ligesom du kan se de konkrete mål, vi har for udviklingen af vores erhvervsliv frem mod 2025.

Venlig hilsen

Benedikte Kiær
Borgmester



SÅDAN BLEV ERHVERVSPOLITIKKEN TIL

Erhvervs- og Vækstpolitikken 2020-2025 er resultatet af en tæt dialog med det lokale erhvervsliv.

Rigtig mange erhvervsfolk har bidraget med idéer og forslag til indsatser:

- Ved Folkemødet i Helsingør Hallen.
- På netværksmødet "Vi samler Hele Helsingør" hos virksomheden Trelleborg.
- Til workshop om Erhvervs- og Vækstpolitikken på Konventum.
- Konklusioner og anbefalinger fra Erhvervs- og Industriforeningens møder og interviews om den nye politik.

En Referencegruppe bestående af 12 repræsentanter for erhvervsforeninger og virksomheder på tværs af brancher samt 3 medlemmer af Helsingør Kommunes Økonomiudvalg med borgmesteren i spidsen har bearbejdet de mange inputs.

"Gode rammer for at starte og drive virksomhed er helt afgørende"





HELSINGØR SOM ERHVERVSKOMMUNE

EN MANGFOLDIG ERHVERVSSTRUKTUR

Erhvervsstrukturen i Helsingør Kommune er mangfoldig og præget af små og mellemstore virksomheder. I 2020 var der 4.141 private virksomheder i kommunen på tværs af brancher og størrelser, hvor detailhandel og bygge & anlæg er de største brancher målt på beskæftigelse. Sammenlignet med resten af landet har vi en styrkeposition inden for farma, plast og kemisk industri, elektronik, sundhedsvæsen samt ejendomshandel og udlejning med mere end dobbelt så mange beskæftigede. Kultur, turisme og oplevelseserhverv med hoteller og restauranter udgør også en væsentlig styrkeposition med ca. 10 % af den samlede beskæftigelse.

I 2018, som er det senest tilgængelige år, var der i alt 23.000 private og offentlige fuldtidsjob i kommunen, og antallet har været stigende. Det er en målsætning, at antallet af fuldtidsjob skal stige til 24.000 frem mod år 2030. I Helsingør Kommune etableres 3-400 nye virksomheder om året, og mere end halvdelen er stadig i gang efter 3 år. Det er højt prioriteret at skabe gode rammer for iværksættere. Derfor er iværksætteri på skemaet blandt andet i kommunens folkeskoler, så muligheden for at starte egen virksomhed bliver en del af elevernes bevidsthed.

KULTUR OG TURISME SOM VÆKSTDRIVER

Helsingør Kommune har gennemgået en markant og spændende forvandling over de seneste år. En stærk satsning på kultur, turisme og oplevelser, godt hjulpet på vej af vores unikke kulturarv og stedbundne kvaliteter, har transformeret Helsingør Kommune til en oplevelsesdestination med et stigende besøgstal, stigende omsætning og flere relaterede arbejdspladser. Dette vil vi bygge videre på ved at udvikle de kulturelle oplevelser og dermed styrke detailhandlen, bylivet og potentialet for yderligere vækst i erhvervslivet.

2019 bød på 1,3 mio. kulturbesøgende samt 487.000 kommercielle overnatninger. Over en periode på 7 år er her skabt 490 nye job inden for kultur-, turisme- og oplevelseserhverv svarende til en stigning på 36 %. Potentialet er dog endnu større. Vi vil derfor arbejde for, at antallet af kommercielle overnatninger stiger til 650.000, at antallet af kulturbesøgende stiger til 1,6 mio. pr år, og at der skabes yderligere 500 job inden for kultur-, turisme- og oplevelseserhverv svarende til en stigning på 25 % inden år 2030. På grund af Corona-krisen er det forventningen, at antallet af besøgende og overnatninger vil være reduceret i 2020 og 2021.

VÆKST GENNEM BOSÆTNING OG ET VISIONÆRT UDDANNELSESMILJØ

Adgang til kvalificeret arbejdskraft er en af de største udfordringer for erhvervslivet i Helsingør Kommune. En aktiv bosætningspolitik og flere uddannelsespladser i kommunen vil kunne være med til at give virksomhederne bredere adgang til kvalificeret arbejdskraft i fremtiden, hvorfor vi har fokus på at skabe et attraktivt uddannelsesmiljø i kommunen.

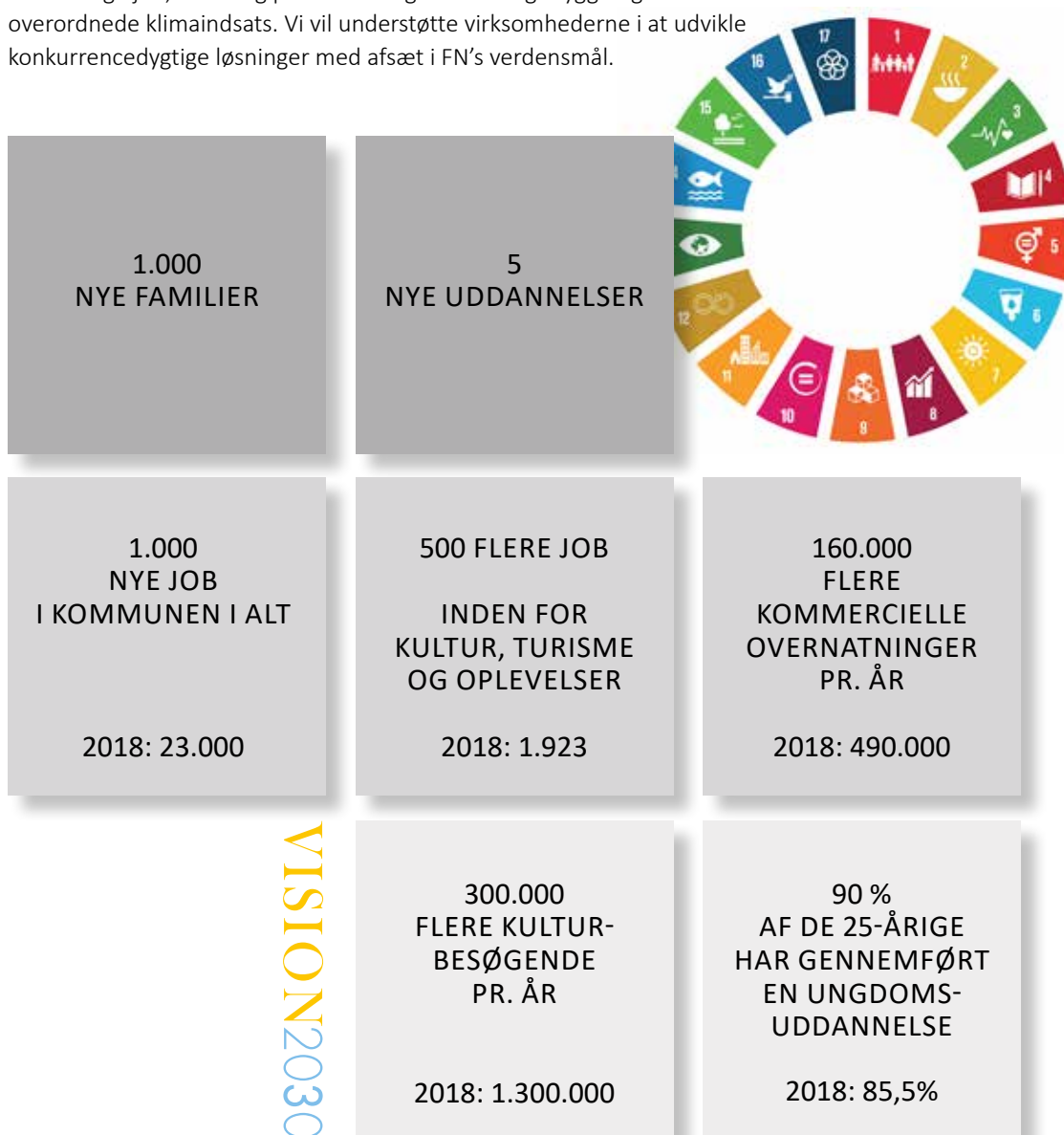
Med fokus på erhvervslivets behov og efterspørgsel efter arbejdskraft er det ambitionen at tiltrække 5 nye uddannelser. Lettere adgang til uddannelser og et levende studiemiljø skal være med til at løfte det generelle uddannelsesniveau i kommunen. Her vil udvikling af Værftshallerne som ramme for innovation, entreprenørskab, maker kultur og testproduktioner af nye produkter spille en særlig rolle.

NEMT AT DRIVE VIRKSOMHED

Det skal være let at drive virksomhed i Helsingør Kommune, og erhvervslivet skal opleve kommunen som en løsningsorienteret samarbejdspartner, der tilbyder effektiv erhvervsservice, helhedsorienteret sagsbehandling og gode rammevilkår.

FN'S VERDENSMÅL

Kommunens fokus på bæredygtige valg er en væsentlig del af vores vision, og udviklingen af anstændige job, ansvarlig produktion og klimavenligt byggeri går hånd i hånd med den overordnede klimaindsats. Vi vil understøtte virksomhederne i at udvikle konkurrencedygtige løsninger med afsæt i FN's verdensmål.



FIRE SATSNINGSOMRÅDER FOR ERHVERVS- OG VÆKSTPOLITIKKEN

For at vi kan lykkes med vores ambitioner på erhvervsområdet, så kræver det en målrettet indsats. Følgende fire satsningsområder skal medvirke til, at vi når vores mål frem mod 2030:

HELSEINGØR SOM NORDSJÆLLANDS KULTURHOVEDSTAD

ARBEJDSKRAFT GENNEM UDDANNELSE

STÆRKE VÆKSTMILJØER

KOMMUNEN SOM AKTIV SAMARBEJDSPARTNER





HELSINGØR SOM NORDSJÆLLANDS KULTURHOVEDSTAD

Vision 2030: 'Vi markerer os lokalt, nationalt og internationalt gennem et stærkt kulturliv'

Den danske og internationale økonomi drives i stigende grad af en efterspørgsel på oplevelser. Der findes derfor store muligheder for vækst og beskæftigelse inden for oplevelsesøkonomien. Samtidig stiller gæsterne i turist- og oplevelseserhvervene samt kunderne generelt i stigende grad krav om bæredygtige løsninger. Helsingør Kommune har et stort potentiale som turistdestination med den unikke geografiske placering tæt på København, Helsingborg og Sydsverige, de skønne strande og den smukke natur. Vi råder over et samlet oplevelsestilbud på internationalt niveau, og vi vil med baggrund i vores unikke kulturarv udbygge kultursatsningen til udvikling af Helsingør som Nordsjællands kulturhovedstad. Vi tilskynder aktørerne og virksomhederne i oplevelsesindustrien til at satse på kvalitet frem for kvantitet, hvor de autentiske oplevelser står i centrum.

Detailhandlen er i en transformationsproces med fokus på oplevelser og nye former for butiksinretning. Internethandlen har overtaget en del af butikshandlen, og forbrugerne stiller krav til, at de fysiske butikker er til stede, hvor man færdes i dagligdagen, og det skal være nemt at komme til og fra. Et mangfoldigt handelsliv skaber en levende by og et attraktivt miljø for borgere, besøgende og studerende. Sammen med de øvrige aktører vil vi tiltrække gæster gennem konference-, mødeturisme og oplevelsesudvikling. En vækst i antallet af besøgende vil have en direkte positiv effekt på detailhandel og hotel- og restaurationsbranchen.

Turismen er et vigtigt erhverv i Helsingør Kommune, både mht. direkte indtjening og i forhold til beskæftigelsen. En rigtig stor del af erhvervslivet i Helsingør kan betragtes som værende en del af turismens værdikæde, hvis den afledte effekt på økonomi, service og beskæftigelse medregnes. Det er derfor vigtigt at se turismesektoren som mere end blot de enkelte turismeaktører og turismevirksomheder. Med en forventet stigning i antallet af gæster og en øget efterspørgsel på antal overnatninger er det vigtigt at få udvidet både turist-sæsonen og overnatningskapaciteten i Helsingør Kommune.

- Udbygge Helsingør som kulturhovedstad ved udvikling af lokalt handel, service, kulturliv samt bæredygtig turisme.
- Samarbejde med turismeerhvervets aktører og det lokale erhvervsliv om fælles tiltag og markedsføring af destinationen.
- Sammen med den lokale detailhandel og restauranter sætte fokus på service, oplevelser og kvalitetstilbud.
- Arbejde for en udvidelse af turismesæsonen i samarbejde med turismeaktører og overnatningssteder.





ARBEJDSKRAFT GENNEM MERE UDDANNELSE

Vision 2030: Vi skaber attraktive uddannelsesmiljøer' og 'vi vil styrke samspil mellem skole, uddannelse og arbejdsmarked'

Uddannelse er en forudsætning for virksomhedernes adgang til kvalificeret arbejdskraft. Et bredt udbud af uddannelser vil medføre, at flere unge vælger at blive eller bosætte sig i kommunen. Dette vil give en højere lokal omsætning, en balanceret befolkningssammensætning, og virksomhederne vil få et bredere rekrutteringsgrundlag. Et højere uddannelsesniveau vil også skabe et bedre fundament for iværksætteri og etablering af nye virksomheder.

I samarbejde med erhvervslivet, interessenter og relevante uddannelsesinstitutioner arbejder Helsingør Kommune på at tiltrække flere uddannelser - både med fokus på virksomhedernes lokale efterspørgsel og inden for vores styrkepositioner som kunst, kultur og oplevelser.

Mange virksomheder har behov for medarbejdere med en erhvervsfaglig uddannelse. Vi vil derfor sætte fokus på indholdet i erhvervsuddannelserne i folkeskolen og derigennem arbejde for, at flere unge vælger en erhvervsuddannelse. Som kommune kan vi ikke gøre arbejdet alene. Derfor er dialog og samspil med uddannelsesinstitutioner, brancheforeninger, det lokale erhvervsliv samt andre interessenter afgørende, når vi skal skabe attraktive uddannelsesmiljøer.



VI VIL

- Tiltrække flere uddannelser til Helsingør Kommune.
- Placere nye uddannelser samt studie- og ungdomsboliger centralt i kommunen og skabe et attraktivt studiemiljø for at kunne tiltrække flere studerende.
- Sammen med folkeskole, erhvervsskole og erhvervslivet arbejde for, at flere unge vælger en erhvervsuddannelse.
- Højne uddannelsesniveaet både blandt unge og blandt ufaglærte ledige.





STÆRKE VÆKSTMILJØER

Vision 2030: 'Vi skaber rammerne for kreative iværksætter-, vækst- og uddannelsesmiljøer'

Virksomhedernes vækst gennem innovation og udvikling af services og produkter samt evne til at opdyrke nye markeder nationalt og internationalt er essentiel for at fastholde og udbygge de økonomiske resultater samt antallet af arbejdspladser. Det er gennem udvikling i de eksisterende virksomheder, at størstedelen af jobskabelsen kan finde sted. Nye ideer og synergieffekter opstår i mødet mellem etablerede virksomheder, uddannelsesinstitutioner, iværksættere og erhvervsfremmeaktører. Samarbejder på tværs skal også være med til at sikre adgang til kvalificeret arbejdskraft.

Vi vil understøtte de brancher, hvor vi allerede står stærkt. Vi vil udnytte vores styrker og særlige DNA som udgangspunkt for innovation og vækst. Nærheden til Sverige, vores unikke byer og natur, god infrastruktur samt nærheden til København skaber en attraktiv ramme. Samtidig vil vi også udnytte det potentiale, som ligger i vores maritime historie og fysiske placering omgivet af Øresund. Vi har etableret et uddannelsesmiljø i Helsingør, som arbejder i krydsfeltet mellem kunst og teknologi. Det er målet at udvikle et inkubationsmiljø i Værftshallerne for studerende og iværksættere inden for kunst, teknologi og kreative erhverv. Vi vil skabe samarbejder mellem iværksættere og etablerede virksomheder på tværs af brancher og derigennem understøtte innovation.

Vi vil skabe gode rammer for iværksættere og virksomheder. Gennem kommunens dialog og kendskab til de lokale virksomheder er det målet, at så mange virksomheder som muligt kender til og gør brug af de mange tilbud om vækst-, uddannelses- og innovationsforløb som tilbydes af en række erhvervsfremmeaktører.

Vi vil udbygge vores netværkssamarbejde med de brancher, hvor der er størst mangel og efterspørgsel på arbejdskraft, for at understøtte, at virksomhederne får den kvalificerede arbejdskraft, som de efterspørger. Dette blandt andet ved at lave fælles uddannelses- og opkvalificeringsforløb for medarbejdere samt rekrutteringsmesser.

VI VIL

- Understøtte vækst og udvikling i erhvervslivet ved branchemøder og tværgående samarbejder.
- Etablere et inkubationsmiljø i Værftshallerne.
- Udvikle Helsingør Kommune til et internationalt kraftcenter for kultur, design og teknologi.
- Sikre at lokale virksomheder får tilbud om sparring og vækstforløb.





Foto: Torben Sørensen

KOMMUNEN SOM AKTIV SAMARBEJDSPARTNER

Vision 2030: 'Vi vil skabe gode rammevilkår for at drive virksomhed, der bidrager til levende bysamfund'

Vores mål er at understøtte den lokale erhvervsudvikling med konkurrencedygtige rammevilkår og et højt serviceniveau. Alle virksomheder skal opleve en let tilgængelig, åben og løsningsorienteret dialog om tilladelser, miljøgodkendelser, bevillinger og jobformidling. Gennem tidlig dialog og inddragelse vil vi sammen med virksomhederne finde de bedste løsninger.

One Stop Erhverv sikrer én indgang til kommunen med afdækning af behov, samt hjælp og koordinering i forhold til den videre sagsbehandling. One Stop Erhverv bygger bro mellem erhvervsfremmetilbud og virksomhederne.

Adgang til en hurtig digital infrastruktur gennem fx fibernet er afgørende for udvikling og vækst i det lokale erhvervsliv. Vi vil derfor i dialog med leverandørerne og arbejde for en bedre digital infrastruktur i kommunen. Kollektiv transport og et godt vejnet, som sikrer let adgang til virksomhederne, er en forudsætning for rekruttering af nye medarbejdere og dermed også et rammevilkår, som kommunen arbejder på at forbedre.

Udviklingen af erhvervsområderne og den fysiske planlægning vil ske med udgangspunkt i erhvervslivets behov og kommunens satsningsområder. Der skal være rammer for, at nye og forskelligartede virksomheder etablerer sig i både eksisterende og nye erhvervsområder, ligesom virksomhederne skal have mulighed for at afprøve nye koncepter, fx i bymidterne.



- Invitere til tidlig dialog med fokus på helhedsorienterede løsninger.
- Arbejde for bedre mobilitet og fremkommelighed for både privat og kollektiv trafik.
- Understøtte arbejdet med udbygning af digital infrastruktur.
- Styrke den fysiske planlægning for erhvervsområderne ved at tilpasse de planmæssige rammer til både nuværende og fremtidige erhverv.





HELSINGØR
KOMMUNE