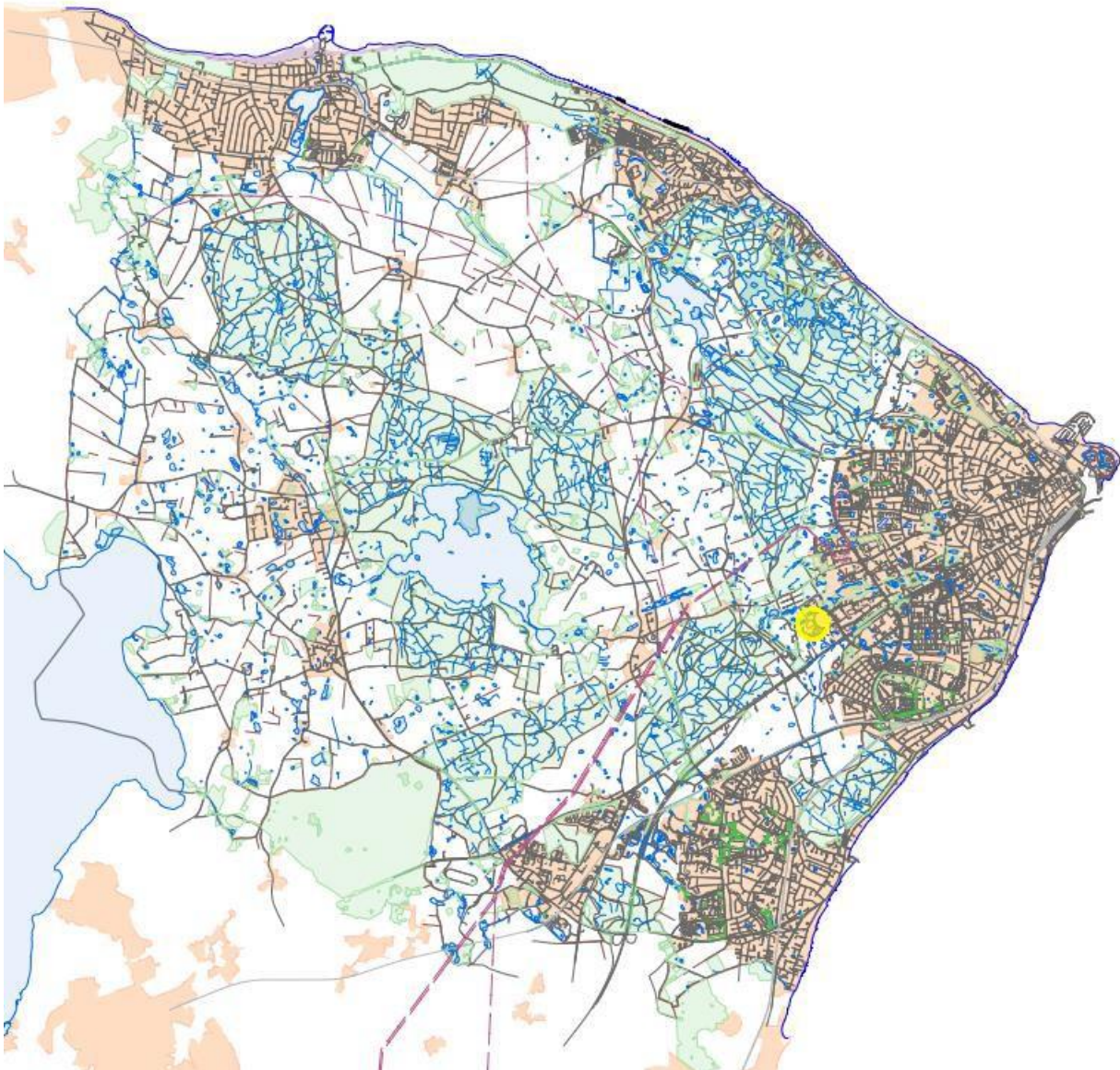


# Tillæg nr. 1

## Spildevandsplan 2012-2026



## Indledning

Dette tillæg til "Helsingør Kommunes Spildevandsplan 2012-2026" er udarbejdet for at inddrage et nyt erhvervsområde i Helsingør Kommunes kloakopland SN 3 samt for at fritage del af kloakopland SN 3 fra tilslutningspligt.

### Nyt område i Helsingør Kommunes kloakopland

I forhold til "Helsingør Kommunes spildevandsplan 2012-2026" inddrages dele af følgende område i Helsingør Kommunes kloakopland:

Del af Ørnholmvej 4A-C, matr. nr. 4e, Rørtang by, Tikøb.



#### Kort over del af Ørnholmvej 4A-C.

Der er i lokalplan 1.143 givet mulighed for at bygge et nyt biomassefyret kraftvarmeværk på dele af området.

Dele af området er i dag separatkloakeret med spildevands- og regnvandskloak. Området er en del af område SN 3 i den gældende spildevandsplan.

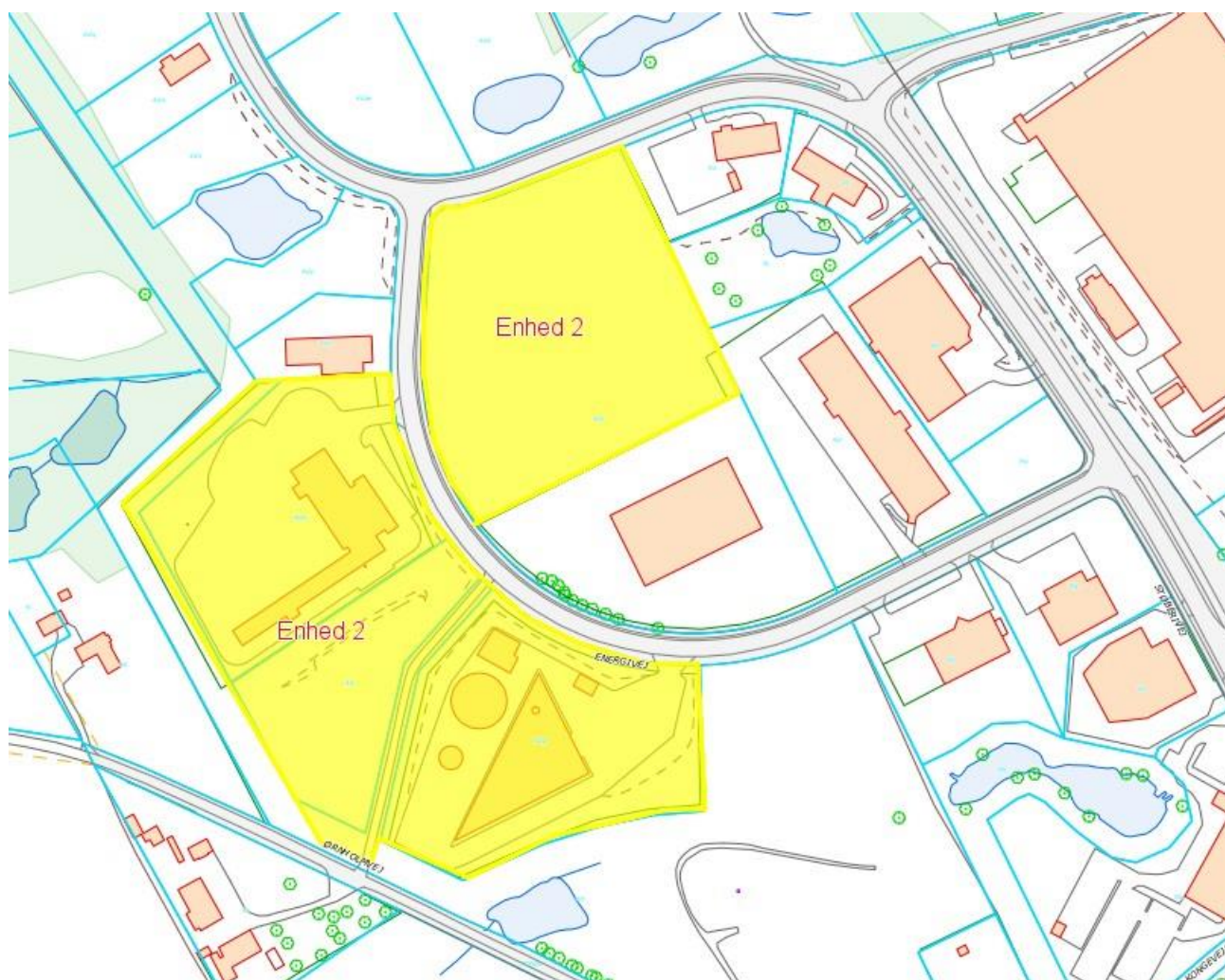
Spildevandet fra det kloakerede område afledes i dag til eksisterende ledningsnet og videre til Sydkystens Renseanlæg mens regnvandet fra det kloakerede område ledes til eksisterende ledningsnet og videre til Øresund gennem lukkede ledninger.

Den del der i dag ikke er kloakeret skal separatkloakeres med afledning af sanitært – og processpildevand til Sydkystens Renseanlæg. Processpildevand kan eventuelt efter tilladelse fra Miljøbeskyttelsesloven ledes til Egebækken.

Regnvand fra tagoverflader og befæstede arealer kan ledes til det eksisterende ledningsnet, bortskaffes på egen grund eller ledes til Egebækken.

### **Separering i dele af opland SN 3.**

I forhold til "Helsingør Kommunes spildevandsplan 2012-2026" fritages dele af følgende områder i Helsingør Kommunes kloakopland SN 3 for tilslutningspligten for regnvand.



#### Kort over Energivej 4, 19, 21 og 25.

Der er i lokalplan 1.143 givet mulighed for at bygge en ny genbrugsplads og et nyt administrationscenter for Forsyning Helsingør på området.

Området er i dag separatkloakeret med spildevands- og regnvandskloak og med tilslutningspligt til det eksisterende ledningsnet. Området er en del af område SN 3 i den gældende spildevandsplan.

Spildevandet fra området afledes i dag til eksisterende ledningsnet og videre til Sydkystens Renseanlæg mens regnvandet afledes til eksisterende ledningsnet og videre til Øresund gennem lukkede ledninger.

For følgende områder i opland i SN 3 ændres status fra "separatkloakeret" til "separatkloakeret med afledning af spildevand til Sydkystens Renseanlæg og regnvand fra tagoverflader og befæstede arealer kan ledes til det eksisterende ledningsnet, bortskaffes på egen grund eller ledes til Egebækken".

Del af Energivej 4, matr. nr. 4dr, Rørtang by, Tikøb.  
Energivej 19, matr. nr. 4dp, Rørtang by, Tikøb.  
Energivej 21, matr. nr. 4a, Rørtang by, Tikøb.  
Energivej 25, matr. nr. 4do, Rørtang by, Tikøb.

#### **Udledning til recipient.**

Tilladelse til udledning til recipient skal gives af Center for Teknik, Miljø og Klima, Mørdrupvej 15, 3060 Espergærde.

#### **Godkendt**

Dette tillæg nr. 1 til "Helsingør Kommunes spildevandsplan 2012-2026" er vedtaget af Helsingør Byråd d. 29.3.2016.